

OBSAH ZMĚNY 1B

2) Pozemek 1939/5 v k. ú. Mníšek pod Brdy se navrhuje k prověření pro změnu z územní rezervy R07 pro občanské vybavení do zastavitelné plochy OV3 – občanské vybavení – veřejná infrastruktura, se zaměřením na sociální zdravotní péči. Návrh souvisí se sousední plochou Z112 stejného využití (nutná koordinace obou ploch a zjištění opodstatněnosti v tomto rozsahu a časovém horizontu). Změna územního plánu navrhne vhodnou prostorovou regulaci tak, aby nová zástavba vhodně navazovala na zastavěné území a tvořila vhodný přechod do krajiny. Prověřeno bude též dopravní řešení vč. možného rozšíření (úpravy) Řevnické ulice.



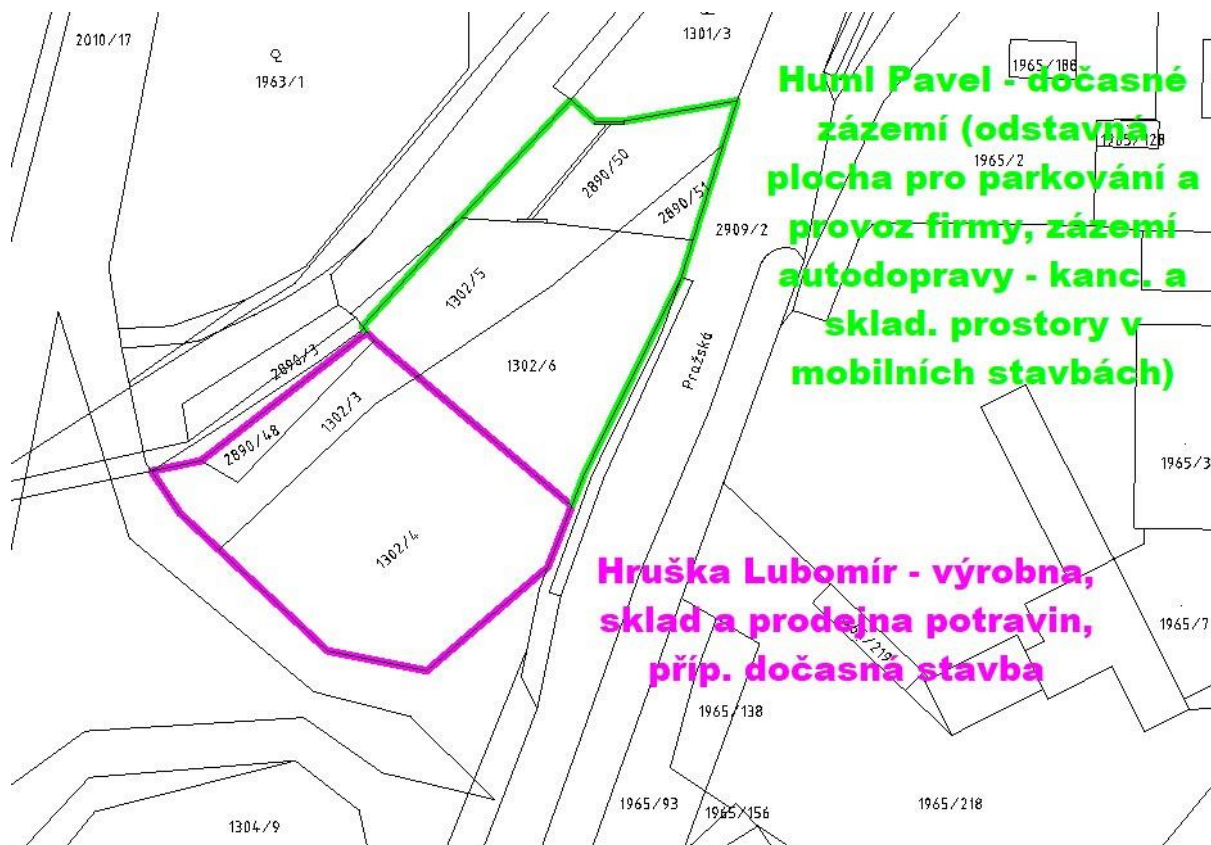
Zařazeno z důvodu komplikovanosti plochy, je množství připomínek, námitek i stanovisek.

10) Pozemky 1302/5, 10302/6, 2890/51 a 2890/50 v k. ú. Mníšek pod Brdy – doplnění regulativů pro umožnění dočasného využití ploch DS v souladu s přijatelným záměrem dočasného zázemí společnosti na zpevněné ploše býv. parkoviště (odstavná plocha zázemí autodopravy s kancelářskými a skladovacími prostory v mobilních stavbách a parkováním vozů pro provoz firmy). Záměr bude prověřen s ohledem k ponechání koncepčního záměru dopravního napojení Mníšku na D4 (s nímž se v nejbližším období zatím neuvažuje). Vhodné řešit zřejmě formou doplnění podmíněně přípustného využití do regulativů – do doby přípravy cílového řešení dopravní koncepce.



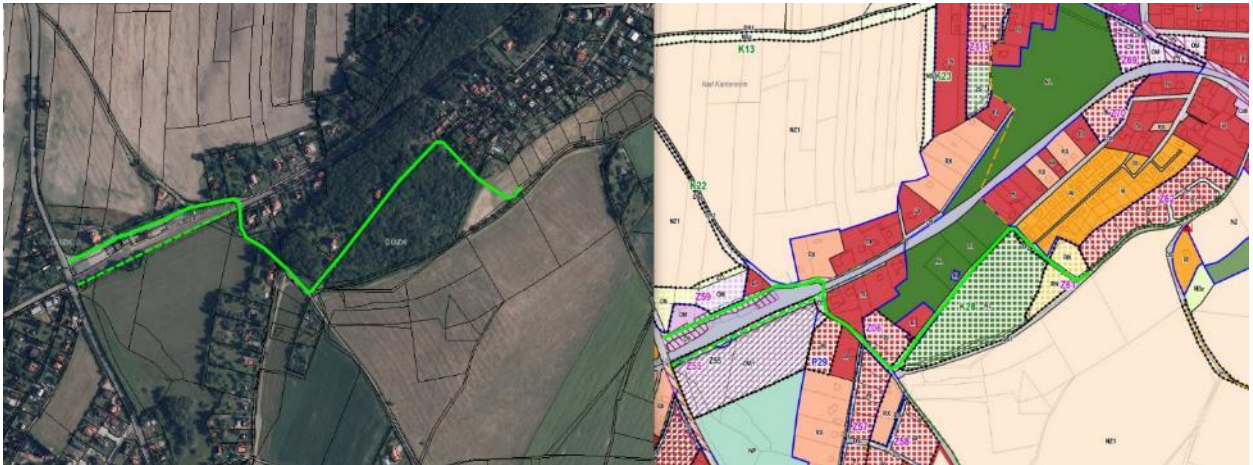
Pozn.: Záměr na sousedních pozemcích 1302/4, 1302/3 a 2890/48 (vše rovněž v k. ú. Mníšek pod Brdy) – fialový obrys – předpokládá jiný způsob využití (výrobna, sklad, prodejna potravin), obtížně řešitelný jako „dočasný“, proto se nedoporučuje – viz vymezení obou ploch na obr. níže.

Tento nedoporučený záměr označen jako bod č. 28 (viz dále). Lze ale zvážit umožnění obdobného způsobu podmíněného využití shodně se sousední plochou (bod č. 10 - zelený obrys).



Zařazeno kvůli stanovisku ŘSD – bylo nutné zmenšit o OP silnice a dálnice, ve stanovisku nebylo úplně jednoznačné.

12) **(Pozn.: není vyznačeno ve výkresu)** Doplnění textové části odůvodnění pro šířky komunikací umožňující napojení plochy Z62 v Rymani. Smyslem je zajištění jednoznačného výkladu.



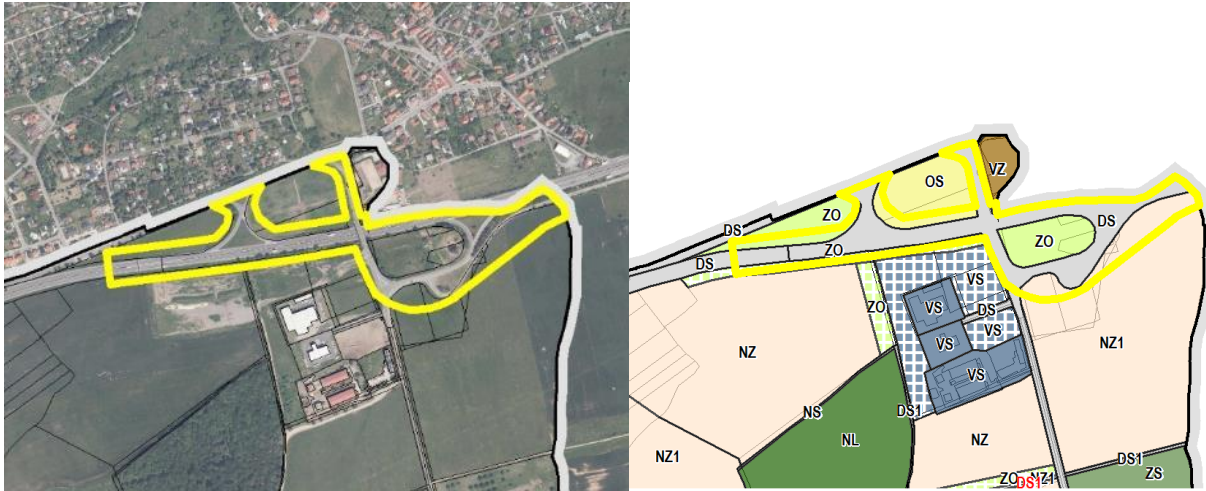
Zařazeno z důvodu probíhajícího soudního řízení a průběžně nových informací ohledně platnosti zastavitelné plochy.

16) **Řešení soudem zrušené územní rezervy poz. 274/17 v k. ú. Rymaně –** rozsudkem Krajského soudu (manželé Koutní). Po zrušení úz. rezervy je nyní tento pozemek v ÚP jako neřešená plocha; změna ÚP navrhne vhodné využití - soud sice neurčuje jaké využití, ale s ohledem k rozsudku půjde o návrh bydlení (rozsah v kontextu okolních ploch, podmínky etapizace, minimální velikost parcel, řešení příjezdu a veřejného prostranství a další náležitosti budou předmětem změny).



Zařazeno z důvodu několika protichůdných připomínek/námitek, tedy složitějšího vypořádání.

18) Požadavek na vymezení koridoru pro modernizaci dálnice D4 včetně vymezení ploch pro přestavbu MÚK Řitka dle technické studie "D4 modernizace, úsek MÚK Zbraslav-jih – MÚK Řitka" (Sagasta s.r.o., 08/2020). Prověřit vymezení pozemků jako veřejně prospěšné stavby, pro které lze práva ke stavbám a pozemkům vyvlastnit. Tento záměr dne 4. 10. 2021 obdržel stanovisko Krajského úřadu Středočeského kraje, ve kterém KÚSK **vyloučil významný vliv** na předmět ochrany nebo celistvost jakékoliv evropsky významné lokality nebo ptačí oblasti a **nepožaduje** zpracovat vyhodnocení vlivů změny územního plánu Mníšek pod Brdy na životní prostředí (tzv. SEA) pro tento záměr.



Zařazeno kvůli stanovisku ŘSD – bylo nutné koridor upravit podle požadavků, ve stanovisku nebylo úplně jednoznačné.

26) V grafické části územního plánu plochy "RN – rekreace – na plochách přírodního charakteru" zobrazit jako plochy "NS – smíšené nezastavěné území" v zelené barvě. Nedojde ke změně vymezení těchto ploch, pouze k překategorizování a jinému barevnému zobrazení. Úprava je navržena z důvodu lepšího chápání těchto ploch jako přírodních a nikoli jako ploch k soukromé rekreaci.

Zařazeno z důvodu připomínek k této úpravě.